



Node.js クライアントライブラリをリリースしました。統合が10倍簡単になります。今すぐ [こちらから](#) お試してください。👏👏 または、サンプルコードを確認したい場合は、[こちらを](#) ご覧ください。

導入

見積り有効期間の保証から詳細な価格内訳、ルートの最適化まで、さまざまな面で大幅な改善を行い、地域で最高の API を提供しています。ご注文がより簡単かつ安価になりました。あらゆる注文の詳細な情報を取得することで、より堅牢で透明性の高いシステムを構築できます。API 経由で簡単に注文を追跡・変更できるため、カスタマーサポートに問い合わせる必要はありません。主な改善点は以下のとおりです。

特徴	説明
見積り ID	各見積りとその配送情報をカプセル化する一意の識別子
見積り有効期間	価格が変更された場合でも見積りが一定期間有効であることを保証する
価格の内訳	Lalamove の配送料金の計算方法を取得する
距離	乗車地点と降車地点間の距離を取得する
ドライバーの変更	問題がある場合は別のドライバーに変更して面倒を避けましょう
ルート最適化	配送ルートを最適化し、より安く配送しましょう
POD 情報を取得する	配達証明写真を取得する

ホスト名を次のように設定するだけです。

- サンドボックス: <https://rest.sandbox.lalamove.com>
- 本番環境: <https://rest.lalamove.com>

追加の認証や承認は必要ありません。今すぐお試してください！

partner.support@lalamove.com までご連絡ください。より良いサービスをご提供できるよう、皆様のご意見をお待ちしております。

変更ログ

2025年8月	価格の内訳	マレーシアの価格内訳精度の長さを1に更新しました
2025年4月	新しい注文IDの仕様	注文IDの長さを12桁から19桁に更新しました
2025年3月	都市名	ペナンの都市名を更新しました
2025年1月	ドライバーの拒否	ドライバー拒否のロジックを更新しました
2024年9月	期限切れの注文	注文有効期限のロジックを更新しました
2024年9月	注文フロー	さまざまなシナリオを分離して注文フローを整理しました
2024年4月	API	API v2 を廃止
2023年10月	都市情報	specialRequest キーの更新
2023年8月	都市名	ベトナムとフィリピンの都市名を更新しました
2023年5月	ウェブフック	ドキュメントにORDER_EDITメッセージに関する情報を追加しました
2023年4月	API	Lalamove APIで使用されるタイムゾーンを指定するための時間表示セクションを追加しました
2023年3月	ウェブフック	PDFドキュメントから抽出したWebhook設定情報と利用可能なメッセージタイプ
2023年3月	API	スケジュールされた注文の手配に関する説明を追加しました
2023年3月	API	サンプルコードリンクを追加し、エラーメッセージを更新しました
2022年11月	API	注文の有効期限を1時間から2時間に更新
2022年9月	SDK	新しいSDKバージョンをリリースしました
2022年9月	API	v3/cities specialRequest フィールド名を「key」ではなく「name」に更新しました
2022年9月	ウェブフック	PDF チュートリアル ファイルに、API を使用して Webhook を設定する手順を含めます。
2022年9月	API	POST v3/orders API 呼び出しの最大リクエストに関する説明を追加
2022年8月	SDK	Lalamove SDKのメンテナンス中です。近日中に復旧いたします。
2022年6月	ヘッダ	セクション ヘッダー名を「Go-Live」から「Getting On Board」に更新して、よりわかりやすいものにします。
2022年6月	全て	APIサポートSLAテーブルを追加
2022年5月	API	注文編集 API 仕様を追加し、見積および注文の要求と応答のペイロードに新しいフィールドを追加し、レート制限テーブルを追加します。
2022年5月	API	チュートリアルのPDFファイルが更新され、注文編集とドライバーエンドポイントの変更がPostmanコレクションに追加されました。
2022年4月	API	メタデータ オブジェクトを Place Order API と Order Detail API に追加する
2022年3月	SDK	Node.js client library がリリースされました

見積 ID

各見積もりに UUID ベースの固有識別子を導入し、各配送に必要な情報をすべてカプセル化します。Lalamove ユーザーは、この見積もり ID (`quotationId`) を使用するだけで注文を送信し、クライアント側で簡単に保存できるようになります。

v3 で見積もりを POST した後の Lalamove からのレスポンス例です。サービスタイプ、特別なリクエスト、停車地の情報がすべて ID に紐付けられている点にご留意ください。そのため、注文を行う際には `quotationId` のみで十分です。

```
{
  "data": {
    "quotationId": "1471722666401517645",
    "scheduleAt": "2020-09-01T14:30:00.00Z",
    "serviceType": "MOTORCYCLE",
    "specialRequests": ["LALABAG"],
    "expiresAt": "2020-09-01T14:35:00.00Z",
    "priceBreakdown": {...},
    "stops": [...],
    "item": {...}
  }
}
```

見積り有効期間

この問題を解決するために、v3の新しい見積りIDを活用することで、*Lalamoveは価格が変更された場合でも5分間は見積りを有効とします。そのため、価格が上昇した場合でも、Lalamoveはユーザーに提示した以前の価格で注文を確定します。*

これは短期的にはLalamoveの収益に悪影響を与える可能性があります。APIチームは、ユーザーの皆様へ安定した、一貫性のある、透明性の高い価格設定を提供することが非常に重要であると考え、この機能を提供することを決定しました。さらに、価格が下がった場合は、その時点で下がった価格で注文を行い、最良の価格をご提供いたします。

ただし、見積りが 5 分以上前に作成されている場合、Lalamove は注文を行うことができません（価格が同じであっても）。そのため、別の見積りを作成する必要があります。

価格の内訳

Lalamoveは常にユーザーの皆様への透明性の確保に努めてまいりました。そしてついに、この理念を価格体系にも適用できるようになりましたことを、大変嬉しく思います。適用できるようになりました。

価格内訳オブジェクト内のすべての価格項目（例：基本価格、合計価格など）は、小数点として返されます。小数点の数は市場によって異なり、現地の通貨の慣習やシステム構成を反映しています。具体的な小数点精度については、以下の表を参照してください。表に明示的に記載されていない限り、価格項目の値には小数点が含まれないものとみなされます。

市場	価格の小数点精度	例
SG	1	10.5
MY	1	50.5

① 各コンポーネントの内容とその計算方法の詳細については、お近くの AM にお問い合わせいただくか、当社のローカル Web サイトをご覧ください。

```
"priceBreakdown": {
  "base": "100",
  "extraMileage": "10",
  "surcharge": "20",
  "...": "",
  "totalBeforeOptimization": "130",
  "totalExcludePriorityFee": "130",
  "total": "130",
  "currency": "THB"
},
```

距離

価格の内訳と同様に、各配送の集荷地点と降車地点間の距離を計算する方法も公開し、API クライアントが必要に応じて降車地点の距離を独自に検証して再利用できるようにします。

フィールド	説明
価値	距離の完全な整数値。0 の前の 10 進数に切り上げられます (例: 0.1)
ユニット	距離の単位

```
"distance": {  
  "value": "16200",  
  "unit": "m"  
},
```

ドライバーの変更

Lalamoveでは常に質の高いドライバーをマッチングするよう努めていますが、万が一そのような状況になった場合でも、ドライバーを変更してスムーズに配達を完了できます。ご注文をキャンセルして再度ご依頼いただく必要はありません。
詳細については、「[ドライバーの変更](#)」に進んでください。

ルート最適化

降車場所が複数あるのですが、どの停留所から行くか迷っていませんか？ ついにルート最適化機能が API にも導入されました。
`isRouteOptimized: true`を追加するだけです 見積書を作成すると、最適なルートが見つかり、配送コストを節約できます
詳細については、見積りをご覧ください。

認証

Lalamove API は認証メカニズムとして [HMAC](#) (SHA256) を使用します。

API キーと API シークレットが提供されます。 [パートナー ポータル](#) の開発者タブから、HMAC 署名 (SIGNATURE) を生成するために使用できます。

```
# With shell, you can just pass the correct header with each request
curl 'https://rest.sandbox.lalamove.com/v3/quotations' \
  -H 'Authorization: hmac {}' \
  -H 'Content-Type: application/json' \
  -H 'Market: HK'
```

サンドボックスと本番環境のAPIキー

① API KEYとAPI SECRETは秘密かつ安全な方法で保管してください。GitHubやクライアントサイドコードなど、公開されている場所には保存しないでください。

すべての API リクエストは HTTPS 経由で行う必要があります。プレーン HTTP 経由での呼び出しは失敗します。

下の表のとおり、各APIキーとシークレットには、対応する環境を示すプレフィックスが付きます。本番環境用のAPIキーとシークレットを取得するには、 Lalamoveウォレットにチャージする必要がありますのでご注意ください。各環境の認証情報は、 パートナーポータルページの右上にある適切な環境を選択することで取得できます。

環境	接頭辞
サンドボックス	pk_test または sk_test
本番環境	pk_prod または sk_prod

署名

① すべての API 呼び出しごとに、呼び出しを行う際に一意の署名ハッシュを生成する必要があります。

署名 = HmacSHA256ToHex(<TIMESTAMP>\r\n<HTTP_VERB>\r\n<PATH>\r\n\r\n<BODY>, <SECRET>)

SIGNATURE は小文字の16 進数（基数 16）でエンコードされます。

SECRET	APIシークレット
TIMESTAMP	ミリ秒単位の Unix タイムスタンプ（例: 1545880607433)
METHOD	特定の API 呼び出しのメソッド(<i>GET</i> 、 <i>POST</i> 、 <i>PUT</i> 、 <i>DELETE</i> 、 <i>PATCH</i>)
PATH	バージョンを含む特定の API 呼び出しのパス名。例: /v3 / <i>quotations</i>
BODY	JSON文字列のリクエストボディ

便利なリンク

- [さまざまな言語でHMAC SHA256を使用してbase64ハッシュを作成する例](#)
- [さまざまな言語での SHA256 HMAC（16 進数と Base64 エンコードの両方）](#)

Example in JavaScript

```
const SECRET = 'sk_test_Lalamove';
const time = new Date().getTime().toString(); // => `1545880607433`

const method = 'POST';
const path = '/v3/quotations';
const body = JSON.stringify({...}); // => the whole body for '/v3/quotations'

const rawSignature = `${time}\r\n${method}\r\n${path}\r\n\r\n${body}`;
//const rawSignature = `${time}\r\n${method}\r\n${path}\r\n\r\n`; if the method is GET
// => '1546222219293\r\nPOST\r\n/v3/quotations\r\n\r\n{"data":{...}}'

const SIGNATURE = CryptoJS.HmacSHA256(rawSignature, SECRET).toString();
// => '5133946c6a0ba25932cc18fa3aa1b5c3dfa2c7f99de0f8599b28c2da88ed9d42'
```


ヘッダー: 承認

トークン = <キー>:<タイムスタンプ>:<署名>

鍵	API キー
TIMESTAMP	署名 のタイムスタンプと同一でなければならない
SIGNATURE	署名は小文字の 16進数（16進数） で記述されているとおりです。

ヘッダー: マーケット

ご注文の市場を [UN/LOCODE](#) 形式でご指定ください。例えば、インドネシアは ID で表示されます。詳細は [「利用可能な市場」](#) をご覧ください。

ヘッダー: リクエスト ID

[ナンス](#) をご提供ください。リクエストに関して問題が発生した場合、リクエスト ID を弊社までお知らせいただくのが最も迅速な解決方法です。

Example in JavaScript (cont.)

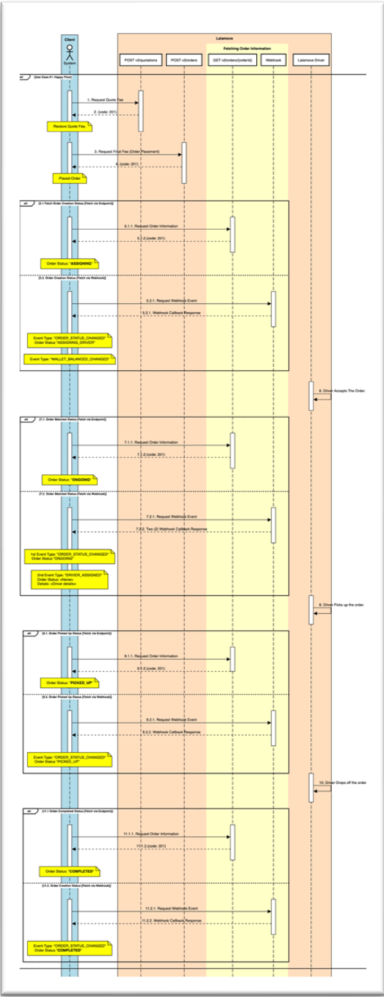
```
const API_KEY = 'pk_test_Lalamove'  
const TOKEN = `${API_KEY}:${time}:${SIGNATURE}`
```

📌 Every call **MUST** include the following headers.

```
Authorization: hmac <TOKEN>  
Market: <YOUR_MARKET>  
Request-ID: <NONCE>
```

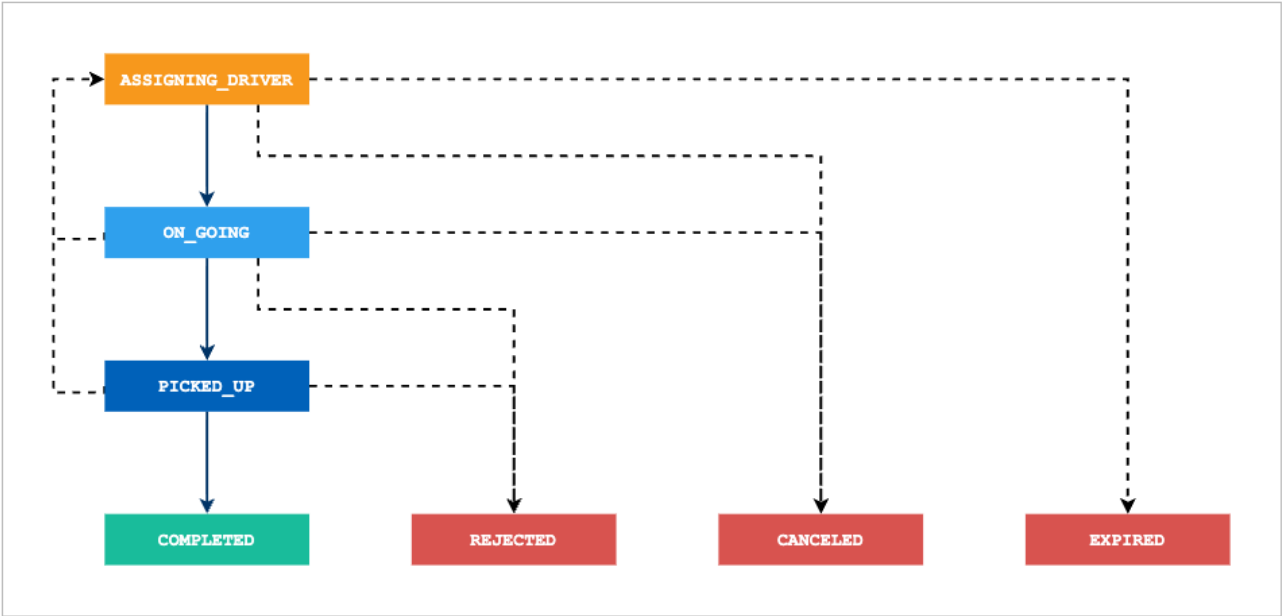
注文フロー

ハッピーな注文フローのサンプルです。 [図をクリックする](#)と拡大します。



注文状況

次の図の点線は、起こりうるステータスの遷移を示しています。



ASSIGNING_DRIVER	配達員とドライバーをマッチングさせようとしています。
ON_GOING	ドライバーが注文を承諾しました。
PICKED_UP	ドライバーが注文を受け取りました。
COMPLETED	注文は正常に配送され、取引は完了しました。
CANCELED	ユーザーが注文をキャンセルしました。
REJECTED	注文が連続してドライバーにマッチされ、連続で拒否されました。注文フローを参照してください。 注文フローを参照してください。
EXPIRED	ドライバーが注文を受け付けなかったため、注文は期限切れになりました。

ストップ単位のステータス

これらのステータスは、配送全体の状況ではなく、ストップ単位でのより詳細な状態を示します。クライアントが配送証明（#proof-of-delivery）を有効にすると、ペイロードに含まれます

状態	説明
PODで PENDING	ドライバーはまだ停車地への配達を完了していません
DELIVERED	運転手は注文を完了し、停留所で写真を撮りました
SIGNED	ドライバーは注文を完了し、受取人の署名を受け取りました
FAILED	ドライバーは停車場所までの配達を完了できませんでした

なお、この変更は、ドライバーがユーザーとの合意に基づき、予定時間より早く注文品をピックアップすることを妨げるものではありません。即時注文の場合と同様に、この変更が有効になった場合、注文ステータスは「ON_GOING」から「PICKED_UP」に変更されます。これは、パートナーポータルのステータス変更機能にも適用されます。

即時 vs スケジュール

配送のニーズに応じて、即時注文またはスケジュール注文を行うことができます。

- 即時注文（注文時にscheduleAtがスキップされました。）ドライバーは注文を受け付けるとすぐに集荷場所に向かいます。
- スケジュール注文（注文時に最大30日先までのscheduleAtを指定してください。）ドライバーはscheduleAtで指定された時間までに集荷場所に到着します。

ユーザーのキャンセル

注文は次のいずれかの場合にのみキャンセルできます。

- ステータスがASSIGNING_DRIVERである注文、または
- 注文が5分以内にマッチングされました。つまり、注文ステータスが5分以内にASSIGNING_DRIVERからON_GOINGに変更されました。これは、実際のスケジュール時刻に関係なく適用されます。

[これは](#)、ユーザーのキャンセル シナリオのサンプルです。

ドライバーの拒否

注文は、ドライバーにマッチングされた後でも拒否される可能性があります。その場合、注文ステータスは「ON_GOING/PICKED_UP」から「ASSIGNING_DRIVER」に戻ります。Lalamove システムは別のドライバーとのマッチングを再度試みます。注文が拒否上限に達した場合、注文ステータスは「REJECTED」に変わります。Lalamove システムは、この注文をドライバープールにブロードキャストしなくなります。

この時点で、API ユーザーは拒否された注文をキャンセルされた注文と同様に扱い、すべての配送情報を再確認した後で再送信することができます。

[これは](#) 注文拒否シナリオのサンプルです。

重要なお知らせ: ご注文の履行率を高めるため、拒否数の上限を更新しました。これにより、複数のドライバーがご注文を承ることができるようになりました。

期限切れの注文

一定期間、どのドライバーにも注文が受け付けられない場合、注文は失効となります。注文の種類（即時配達またはスケジュール配達）によって、注文の有効期限は異なります。

注文を受け取ったドライバーがすぐに注文を拒否した場合、注文の有効期限はリセットされ、注文が最初に「拒否」された時点から2時間後にカウントされます。2人目のドライバーが注文を受諾しない場合は、「期限切れ」となります。これは、即時注文と予約注文の両方に適用されます。

- **即時注文**– 注文後2時間以内
- **スケジュール注文**– スケジュールの2時間後

サンプルシナリオ:

- **即時注文:** 即時注文が午前 10 時に行われ、午前 10 時 30 分にドライバーにマッチングされ、その後、午前 11 時にドライバーが注文を拒否した場合、注文の新しい有効期限は午後 1 時にリセットされます。
- **スケジュールされた注文:** 注文が午前 10:00に行われ、scheduleAt の時間が午前 11:00で、午前 11:30にドライバーと一致し、その後、午後 12:00にドライバーが注文を拒否した場合、注文の新しい有効期限は午後 2:00にリセットされます。

[これは](#) 注文有効期限のシナリオのサンプルです。

利用可能な市場

市場	マーケットコード	言語キー（住所用）
ブラジル	BR	en_BR、pt_BR
香港、中国	HK	en_HK、zh_HK
インドネシア	ID	en_ID、id_ID
マレーシア	MY	en_MY、ms_MY
メキシコ	MX	en_MX、es_MX
フィリピン	PH	en_PH
シンガポール	SG	en_SG
台湾、中国	TW	zh_TW
タイ	TH	th_TH、en_TH
ベトナム	VN	en_VN、vi_VN
日本	JP	ja_JP

利用可能な都市

ブラジル

市	価
ベロオリゾンテ	https://www.lalamove.com/pt-br/detalhes/sao-paulo?&city=belo-horizonte
リオデジャネイロ	https://www.lalamove.com/pt-br/detalhes/sao-paulo?&city=rio-de-janeiro
サンパウロとカンピナス	https://www.lalamove.com/pt-br/detalhes/sao-paulo?&city=sao-paulo
ポルトアレグレ	https://www.lalamove.com/pt-br/detalhes/sao-paulo?&city=porto-alegre
ブラジリア	https://www.lalamove.com/pt-br/detalhes/sao-paulo?&city=brasilgia
クリチバ	https://www.lalamove.com/pt-br/detalhes/sao-paulo?&city=curitiba
フォルタレザ	https://www.lalamove.com/pt-br/detalhes/sao-paulo?&city=fortaleza
サルバドール	https://www.lalamove.com/pt-br/detalhes/sao-paulo?&city=salvador

香港、中国	市	価
	香港	https://www.lalamove.com/en-hk/all-vehicle-pricing-detail
インドネシア	市	価
	バンドン	https://www.lalamove.com/en-id/delivery-fee?&city=bandung
	ジャカルタ	https://www.lalamove.com/en-id/delivery-fee?city=jakarta
	スラバヤ	https://www.lalamove.com/en-id/delivery-fee?city=surabaya
マレーシア	市	価
	クアラルンプール	https://www.lalamove.com/en-my/all-vehicle-pricing-detail
	ジョホールバル	https://www.lalamove.com/en-my/all-vehicle-pricing-detail?city=johor
	ペナン州と近隣州	https://www.lalamove.com/en-my/all-vehicle-pricing-detail?&city=penang
メキシコ	市	価
	メキシコシティ / シウダード・デ・メキシコ	https://www.lalamove.com/es-mx/todos-vehiculos-tarifa-detalles
フィリピン	市	価
	セブ島全域	https://www.lalamove.com/en-ph/all-delivery-pricing-detail?&city=cebu-islandwide
	マニラ首都圏と南ルソン	https://www.lalamove.com/en-ph/all-delivery-pricing-detail?&city=manila-ncr-and-south-luzon
	北ルソンおよび中央ルソン	https://www.lalamove.com/en-ph/all-delivery-pricing-detail?&city=north-and-central-luzon

シン		
シンガポール	市	価
	シンガポール	https://www.lalamove.com/en-sg/all-vehicle-pricing-detail
台湾、中国	市	価
	台北	https://www.lalamove.com/zh-tw/all-vehicle-pricing-detail
	台中	https://www.lalamove.com/zh-tw/all-vehicle-pricing-detail
	台南	https://www.lalamove.com/zh-tw/all-vehicle-pricing-detail
	高雄	https://www.lalamove.com/zh-tw/all-vehicle-pricing-detail
タイ	市	価
	バンコク	https://www.lalamove.com/en-th/all-vehicle-pricing-detail
	チョンブリ	https://www.lalamove.com/en-th/all-vehicle-pricing-detail
ベトナム	市	価
	ハノイとその周辺地域	https://www.lalamove.com/en-vn/all-vehicle-pricing-detail?&city=hanoi
	ホーチミン市とその周辺地域	https://www.lalamove.com/en-vn/all-vehicle-pricing-detail?&city=hochiminhcity
日本	市	価
	関東と関西	https://www.lalamove.com/ja-jp/

電話認証

[E.164標準フォーマット](#)に対応しています 以下の正規表現ルールをコア検証ロジックとして使用します。さらに、[GoogleのLib Phone Numberライブラリを使用して検証を行います。](#)

市場	サンプル	正規表現 (Regex)
すべての市場	+6512345678	<code>^\+[1-9]\d{1,14}\$</code>

時間表示

Lalamove API のすべてのタイムスタンプ情報は UTC タイムゾーンで表示されます。

サービスの種類と特別なリクエスト

Lalamove はさまざまなニーズに応えるさまざまな車両を提供しています。

Lalamove ウェブサイトに記載されている配送サービスの用語は、ペイロードに含まれる serviceType の値と異なりますのでご注意ください。お住まいの都市の serviceType の値については、Get City エンドポイントをご確認ください。

さらに、ご注文に特別なリクエストを追加することもできます。Get City エンドポイントを呼び出して利用可能な specialRequest 値を定期的に確認し、見積もりに有効な特別リクエスト キーを使用していることを確認してください。

[都市情報取得エンドポイント](#)を通じて、**対応する都市の構成**を定期的に確認し、**見積もりに有効なサービスタイプと特別リクエストキー**を使用していることを確認してください。

見積もりを取得

POST /v3/quotations
見積りを依頼してください。

serviceType、specialRequests、price、currencyを含むオブジェクトを返します。

body

serviceType	string	車両の種類。 都市情報取得エンドポイントをご確認ください。 各市場で入手可能です。
stops	DeliveryStop[]	DeliveryStop の配列（最小 2、最大 16）
Language	string	停留所の住所の言語については、 言語を参照してください。

オプションフィールド

scheduleAt	string	UTCタイムゾーンと ISO 8601形式 での受け取り時間。すぐに注文する場合は省略してください。
specialRequest	String[]	各市場で利用可能な 特別なリクエスト を参照してください
isRouteOptimized	Boolean	
item	Object	配送対象品の情報

scheduleAt

❶ 重要: *ScheduleAt* は UTC タイムゾーンです。

当社のAPIは、scheduleAtの時刻をUTC形式（協定世界時）でのみ解釈します。そのため、リクエストを送信する際は、この点を考慮してください。以下の例をご覧ください。

シンガポール現地時間2020年7月10日15:00のscheduleAt時刻で注文をしたいとします。シンガポールのタイムゾーンはUTC+8です。そのため、scheduleAt時刻は2020年7月10日07:00:00.000Zと入力してください。UTCと現在のタイムゾーンの比較は以下をご覧ください。

あなたの現地時間	UTC時間
2025-09-01T09:52:33.225+08:00	2025-09-01T01:52:33.225Z

- ISO 8601 形式

```
POST

Sandbox: https://rest.sandbox.lalamove.com/v3/quotations
Production: https://rest.lalamove.com/v3/quotations

> Body

{
  "data": {
    "scheduleAt": "2020-09-01T14:30:00.00Z", // optional
    "serviceType": "MOTORCYCLE",
    "specialRequests": ["TOLL_FEE_10", "PURCHASE_SERVICE_1"], // optional
    "language": "en_HK",
    "stops": [<DeliveryStop>],
    "item": { // Recommended
      "quantity": "3",
      "weight": "LESS_THAN_3KG",
      "categories": ["FOOD_DELIVERY","OFFICE_ITEM"],
      "handlingInstructions": ["KEEP_UPRIGHT"]
    },
    "isRouteOptimized": true, // optional
  }
}
```

```
Responses

201 Quotation Created

{
  "data": {
    "quotationId": "1514140994227007571",
    "scheduleAt": "2022-04-13T07:18:30.00Z",
    "expiresAt": "2022-04-13T07:23:39.00Z",
    "serviceType": "MOTORCYCLE",
    "specialRequests": [
      "TOLL_FEE_10",
      "PURCHASE_SERVICE_1"
    ],
    "language": "EN_HK",
    "stops": [
      {
        "stopId": "1514140995971838016",
        "coordinates": {
          "lat": "22.3354735",
          "lng": "114.1761581"
        },
        "address": "Innocentre, 72 Tat Chee Ave, Kowloon Tong"
      },
      {
        "stopId": "1514140995971838017",
        "coordinates": {
          "lat": "22.2812846",
          "lng": "114.1598618"
        },
        "address": "Statue Square, Des Voeux Rd Central, Central"
      }
    ],
    "isRouteOptimized": false,
    "priceBreakdown": {
      "base": "90",
      "specialRequests": "13",
      "vat": "21",
      "totalBeforeOptimization": "124",
      "totalExcludePriorityFee": "124",
      "total": "124",
      "currency": "HKD"
    },
    "item": {
      "weight": "LESS_THAN_3_KG",
      "categories": [
        "OFFICE_ITEM",
        "OTHERS"
      ]
    },
    "distance": {
      "value": "5836",
      "unit": "m"
    }
  }
}
```

```
422 Not enough stops, number of stops should be between 2 and 16

{ "message": "ERR_INSUFFICIENT_STOPS" }

422 Reached maximum number of stops (including the pick-up point), should be between 2 and 17

{ "message": "ERR_TOO_MANY_STOPS" }

422 Invalid market, getting a quotation from a market not supported

{ "message": "ERR_INVALID_MARKET" }

422 Invalid phone number, refer to Phone Validation

{ "message": "ERR_INVALID_PHONE_NUMBER" }

422 scheduleAt datetime is in the past
```

❗ Be reminded that `scheduleAt` is in **UTC** timezone.

```
{ "message": "ERR_INVALID_SCHEDULE_TIME" }
```

422 No such service type, make sure to stick to Service types in each markets

```
{ "message": "ERR_INVALID_SERVICE_TYPE" }
```

422 No such special request(s), make sure that special requests match with selected Service types

```
{ "message": "ERR_INVALID_SPECIAL_REQUEST" }
```

422 Out of service area

```
{ "message": "ERR_OUT_OF_SERVICE_AREA" }
```

422 Fail to reverse from address to location, provide `lat` and `lng`

```
{ "message": "ERR_REVERSE_GEOCODE_FAILURE" }
```

Delivery Stop

```
{  
  "coordinates": {  
    "lat": "22.3353139",  
    "lng": "114.1758402"  
  },  
  "address": "Jl. Perum Dasana"  
}
```

配達停止

<code>coordinates.lat</code>	<code>string</code>	緯度 - 最大15桁の小数値
<code>coordinates.lng</code>	<code>string</code>	経度 - 最大15桁の小数値
<code>address</code>	<code>string</code>	住所をプレーンテキストで

商品情報

配達された商品に関する情報。これにより、Lalamove のドライバーはより確実かつ効率的に配達を行うことができます。

① `weight`、`category`、`handlingInstructions` でサポートされる値は、都市と車両の種類によって異なります。正確な値については、[Get City Info エンドポイント](#)内の `deliveryItemSpecification` フィールドをご確認ください。

<code>quantity</code>	<code>string</code>	アイテム数
<code>weight</code>	<code>string</code>	アイテムの重量 (ENUM 形式で指定)
<code>categories</code>	<code>array</code>	アイテムのカテゴリ
<code>handlingInstructions</code>	<code>array</code>	商品の取り扱い方法

Item Information

```
{
  "item": {
    "quantity": "12",
    "weight": "LESS_THAN_3_KG",
    "categories": [
      "FOOD_DELIVERY",
      "OFFICE_ITEM"
    ],
    "handlingInstructions": [
      "KEEP_UPRIGHT",
      "FRAGILE"
    ]
  }
}
```

見積詳細

見積情報を取得する

```
GET

Sandbox: https://rest.sandbox.lalamove.com/v3/quotations/{quotationId}
Production: https://rest.lalamove.com/v3/quotations/{quotationId}

Responses

200

{
  "data": {
    "quotationId": "1514140994227007571",
    "scheduleAt": "2022-04-13T07:18:38.00Z",
    "expiresAt": "2022-04-13T07:23:39.00Z",
    "serviceType": "MOTORCYCLE",
    "specialRequests": [
      "TOLL_FEE_10",
      "PURCHASE_SERVICE_1"
    ],
    "language": "EN_HK",
    "stops": [
      {
        "stopId": "1514140995971838016",
        "coordinates": {
          "lat": "22.3354735",
          "lng": "114.1761581"
        },
        "address": "Innocentre, 72 Tat Chee Ave, Kowloon Tong"
      },
      {
        "stopId": "1514140995971838017",
        "coordinates": {
          "lat": "22.2812946",
          "lng": "114.1598610"
        },
        "address": "Statue Square, Des Voeux Rd Central, Central"
      }
    ],
    "isRouteOptimized": false,
    "priceBreakdown": {
      "base": "90",
      "specialRequests": "13",
      "vat": "21",
      "totalBeforeOptimization": "124",
      "totalExcludePriorityFee": "124",
      "total": "124",
      "currency": "HKD"
    },
    "item": {
      "weight": "LESS_THAN_3_KG",
      "categories": [
        "OFFICE_ITEM",
        "OTHERS"
      ]
    }
  }
}
```

注文する

❶ **重要:** 見積りの有効期間は 5分間 です。この期間内であれば、提示された見積り価格が変更された場合でも、当該有効な見積りは承認され、注文を発注することが可能です。

POST /v3/orders

/quotations から取得した quotationID と stopId を入力し、送信者と受信者の両方の連絡先情報を追加してください。スムーズな取引を実現するために、1秒あたり最大2件の注文を送信するようにしてください。

❶ (パートナーのみ) 注文を効果的に追跡および管理するには、パートナーフィールドに名前を指定してください。

体

quotationId	string	/quotations から取得した quoteId
sender.name	string	送り主の名前。この情報はドライバーに表示されます。
sender.phone	string	送り主の電話番号。この情報はドライバーに表示されます。
recipients	DeliveryDetails[]	受取人の連絡先と停車地ごとの指示を含む DeliveryDetails の配列

オプションフィールド

isPODenabled	boolean	、注文に含まれるすべての配達先で「 配達証明 」を行うよう依頼します。デフォルトは false です。詳細は 配達証明 をご覧ください。
Partner	String	効率的な追跡と整理のため、パートナー名を入力してください。このフィールドはチャネルパートナーのみに適用されます。パートナーIDをご希望の場合は、 partner.support@lalamove.com までお問い合わせください。
metadata	Key-value pair	クライアント固有の情報を含むキーと値のペアを持つオブジェクト

① 受信者に SMS を送信する場合は、まずアカウント マネージャーに詳細を確認してください。

応答

orderId	Lalamove 注文ID
quotationId	使用された見積ID
priceBreakdown	配送料金の内訳
priorityFee	優先料金（存在する場合）
driverId	注文がマッチングされた後のドライバーID。デフォルト値は「」です。
sharelink	注文のSharelink。詳細は「 Sharelink 」をご覧ください。
status	注文の最新ステータス
Distance	乗車場所と降車場所の間の距離。詳細は 距離をご覧ください。
stops	停止と配送の詳細を組み合わせたオブジェクトの配列
Meatadata	クライアント固有の情報を含むキーと値のペアを持つオブジェクト。このオブジェクトは、注文リクエストのペイロードに含めた場合にのみ使用できます。

① 重要： 見積りに送信した配送情報をすべて繰り返す必要はなくなりました。対応する「quotationId」、「stopId」、および連絡先情報のみを渡すだけで済みます。

Lalamove オンデマンド配送サービス API 開発者ガイド

POST

Sandbox: <https://rest.sandbox.lalamove.com/v3/orders>
Production: <https://rest.lalamove.com/v3/orders>

```
cURL --location --request POST 'https://rest.sandbox.lalamove.com/v3/orders' \
-H 'Content-Type: application/json' \
-H 'Authorization: hmac {API_KEY}:{timestamp}:{Signature}' \
-H 'MARKET: HK' \
-H 'Request-ID: cd8c5259-5719-4efc-8431-eecf02a66238' \
--data-raw '{"data"...}'
```

Body

```
{
  "data": {
    "quotationId": "1471722666401517645",
    "sender": {
      "stopId": "112345623",
      "name": "Michal",
      "phone": "1195555555"
    },
    "recipients": [
      {
        "stopId": "112345678",
        "name": "Karen",
        "phone": "+660923447537",
        "remarks": "YYYYYY" // optional
      }
    ],
    "isPODEnabled": true, // optional
    "partner": "Lalamove Partner 1", // optional
    "metadata": {
      "restaurantOrderId": "1234",
      "restaurantName": "Rustam's Kebab"
    }
  }
}
```

402 You have insufficient credit. Please top up your wallet

```
{ "message": "ERR_INSUFFICIENT_CREDIT" }
```

429 Too Many Requests

```
{ "message": "ERR_RATE_LIMIT_EXCEEDED" }
```

配送詳細

集荷場所を除く各 **配達停留所** の連絡先、携帯電話番号、備考。

stopId	number	Lalamove から返される各停留所の識別子
name	string	指定された停留所の受信者の名前
phone	string	指定された停留所の受信者の電話番号。正確なロジックについては、 電話番号検証をご確認ください 。有効な地域コード（例: +65）を含む電話番号を入力してください。

オプションフィールド

remarks	string	配送に関する追加情報。例: 建物名、階数、部屋番号。読みやすくするために改行文字「\r\n」を使用してください。最大1500文字まで。
---------	--------	---

```
DeliveryDetails

{
  "stopId": "11841184218725152",
  "name": "Sachin",
  "phone": "+6600000000",
  "remarks": "ORDER#94\r\n1. Tshirt จำนวน 1\r\n2. Hoodie จำนวน 1\r\n"
}
```

注文の詳細

/v3/orders/{orderId} を取得する

パラメータ

id	<orderId>	/v3/orders/{orderId} によって返されます)
----	-----------	---------------------------------

応答

orderId	Lalamove 注文ID
quotationId	使用された見積ID
priceBreakdown	配送料金の内訳。 価格の内訳
priorityFee	優先料金（存在する場合）
driverId	注文がマッチングされた後のドライバーID。デフォルト値は""です。
sharelink	注文のSharelink。詳細は「 Sharelink 」をご覧ください。
status	注文の最新ステータス
distance	乗車場所と降車場所の間の距離。詳細は 距離をご覧ください。
stops	停止と配送の詳細を組み合わせたオブジェクトの配列
metadata	クライアント固有の情報を含むキーと値のペアを持つオブジェクト。このオブジェクトは、注文リクエストのペイロードに含めた場合にのみ使用できます。

GET

Sandbox: `https://rest.sandbox.lalamove.com/v3/orders/{id}`
Production: `https://rest.lalamove.com/v3/orders/{id}`

Responses

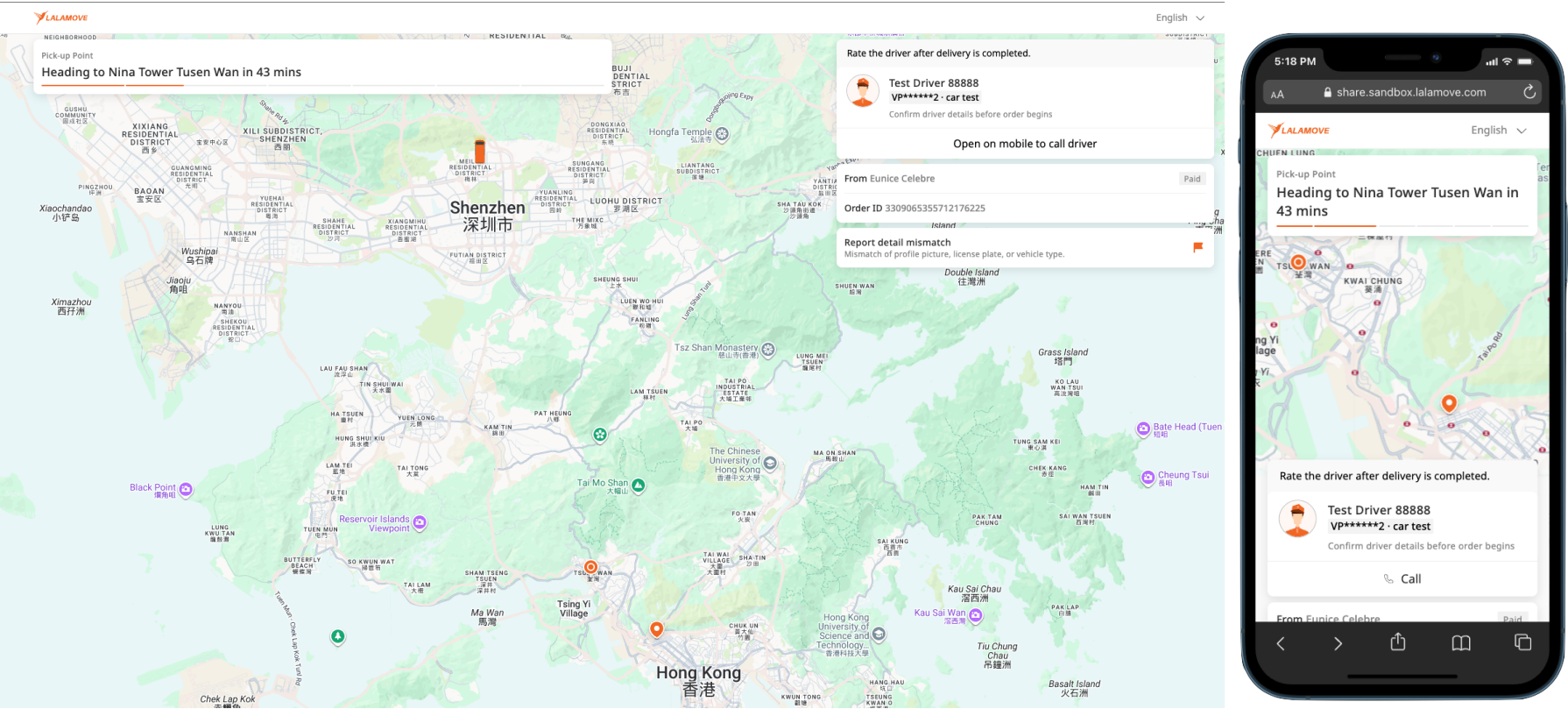
200

```
{
  "data": {
    "orderId": "107900701184",
    "quotationId": "1471722666401517645",
    "priceBreakdown": {...},
    "driverId": "33522",
    "shareLink": "https://share.lalamove.com/?TH1234556&lang=th_TH&version=2",
    "status": "COMPLETED",
    "distance": {
      "value": "16200",
      "unit": "m"
    },
  },
  "stops": [
    {
      "coordinates": {
        "lat": "22.3353139",
        "lng": "114.1758402"
      },
      "address": "Jl. Perum Dasana",
      "name": "dodo",
      "phone": "+660923447537"
    },
    {
      "coordinates": {
        "lat": "22.3203648",
        "lng": "114.169773"
      },
      "address": "Jl. Kartini, Ruko No. 1E",
      "name": "dodo",
      "phone": "+660923447537",
      "POD": {
        "status": "DELIVERED",
        "image": "POD_IMAGE_URL",
        "deliveredAt": "2022-01-20T06:26:39.721Z"
      }
    }
  ],
  "metadata": {
    "restaurantOrderId": "1234",
    "restaurantName": "Rustam's Kebab"
  }
}
```

共有リンク

共有リンクは、配送情報を第三者と共有するために使用します。返されるリンクは、ユーザーがLalamoveアプリで「共有」を押した場合と同じです。共有リンクを表示するためにログインは必要ありません。

① 重要: shareLinkからパターンが得られるとは期待しないでください。値はそのままお受け取りください。



① 過去60日以内に作成された注文の取得のみサポートしています。そのようなリクエストを行った場合、システムから403が返されます。

配達証明

配達証明（POD）は、ご注文の際にご依頼いただけるリクエストです。PODをご希望の場合は、配達ドライバーに通知が届き、受取人様の署名をいただくか、配達完了の証明として写真を撮影していただきます。

配信に POD を有効にする場合は、リクエスト本文に「isPODEnabled」:trueを含めてください。

PODのステータス	説明
PENDING	ドライバーはまだ停車地への配達を完了していません
DELIVERED	運転手は注文を完了し、停留所で写真を撮りました
SIGNED	ドライバーは注文を完了し、受取人の署名を受け取りました
FAILED	ドライバーは停車場所までの配達を完了できませんでした

メタデータ

メタデータを使用すると、注文書にお客様固有の情報を添付することができます。これは、注文書の参照資料としてご利用になりたい企業固有の情報を入力する際に役立ちます。

そのためには、メタデータオブジェクト内にキーと値のペアとしてメタデータを追加します。

参考までに、横にあるコード例を確認してください。

ドライバーの詳細

`/v3/orders/{orderId}/drivers/{driverId}` を取得します。

ドライバーの情報を取得します。

この情報は、 `scheduleAt datetime` で指定された日時の**1時間前**、またはドライバーが集荷場所に到着した時点のいずれか早い方からご利用いただけます。注文が完了するまでアクセス可能です。この時間枠外にアクセスを試みると、 **403 Forbidden** レスポンスが返されます。

URL パラメータ

<code>orderId</code>	〈LALAMOVE_ORDER_ID〉
<code>quotationId</code>	<code>/orders</code> または <code>/orders/{orderId}</code> レスポンスからの <code>driverId</code>

応答

<code>driverId</code>	〈LALAMOVE_DRIVER_ID〉
<code>name</code>	運転手の名前
<code>phone</code>	運転手の電話番号。プライバシー保護のため、将来暗号化されます。
<code>plateNumber</code>	運転者の車のナンバープレート。プライバシー保護のため、最初の2桁と最後の1桁はアスタリスクで隠されています。
<code>coordinates</code>	ドライバーの最終更新場所

① ドライバーの位置は 10 秒ごとに更新され、更新間隔よりも長く呼び出すと、以前の位置が返されます。

```
GET

Sandbox: https://rest.sandbox.lalamove.com/v3/orders/{orderId}/drivers/{id}
Production: https://rest.lalamove.com/v3/orders/{orderId}/drivers/{id}

Responses: 200

{
  "data": {
    "driverId": "33522",
    "name": "David",
    "phone": "37013701",
    "plateNumber": "**LAM0V*",
    "photo": "<PROFILE_PHOTO_URL>",
    "coordinates": {
      "lat": "13.740167",
      "lng": "100.535237",
      "updatedAt": "2021-12-01T14:30.00Z"
    }
  }
}
```

優先料金を追加

POST /v3/orders/{orderId}/priority-fee

優先料金（一般にチップと呼ばれます）は、ドライバーに注文を受け入れるよう促すために顧客が使用することが多いです。

- 1. 優先料金は、ドライバーが注文を承諾する前にのみ追加できます。これは、ユーザー向けモバイルアプリおよびウェブアプリと同じロジックです。
- 2. 優先手数料は同じ注文に複数回追加できます。ただし、後から追加する金額は前回の金額よりも大きくする必要がありますのでご注意ください。
- 3. 優先手数料として追加される金額は、その都度以前の金額に置き換えられます。例えば、最初に500円を追加し、その後1000円を優先手数料として追加した場合、優先手数料の合計金額はHKD20となります（2回目の申請が最初の申請に優先するため）。

これは 優先料金を追加するシナリオのサンプルです。

❶ 優先手数料は現在ベトナムではご利用いただけません。今後数ヶ月以内にご利用いただけるようになります。

URL パラメータ

orderId	<LALAMOVE_ORDER_ID>
---------	---------------------

POST

https://rest.sandbox.lalamove.com/v3/orders/{orderId}/priority-fee
https://rest.lalamove.com/v3/orders/{orderId}/priority-fee

Body

```
{
  "data": {
    "priorityFee": "20"
  }
}
```

Responses

200

See /orders or /orders/{orderId} for more details on the response

```
{
  "data": {
    "orderId": "107900701104",
    "quotationId": "1471722666401517645",
    "priceBreakdown": {
      "priorityFee": "20"
    },
    "driverId": "33522",
    "shareLink": "https://share.lalamove.com/?TH1234556&lang=th_TH&version=2",
    "status": "COMPLETED",
    "distance": { ... },
    "stops": [ ... ]
  }
}
```

402 You do not have enough credits for the action, please top-up your wallet.

```
{ "message": "ERR_INSUFFICIENT_CREDIT" }
```

422 The amount you attempted to add does not reach the minimum amount allowed..

```
{ "message": "ERR_EXCEED_MIN_TIPS" }
```

422 The amount you attempted to add exceed the maximum amount allowed.

```
{ "message": "ERR_EXCEED_MAX_TIPS" }
```

422 The amount is invalid, e.g. trying to add HKD20.001 while 0.1 cent is not supported in Hong Kong OR you attempted to add an amount lower than or equal to previous requests.

```
{ "message": "ERR_INVALID_TIPS" }
```

422 You are trying to add priority fee beyond allowable order status(es).

```
{ "message": "ERR_INVALID_ORDER_STATUS" }
```


注文を編集

/v3/orders/{orderId} にパッチを適用する

各注文の編集は1回のみ可能です。「注文の編集」は、配達ステータスが「集荷前」の場合のみ可能です。配達ステータスは、注文がドライバーにマッチングされ、集荷される前の状態です。編集可能な情報は配達先情報のみで、編集オプションは以下のとおりです。

- 1. 既存のドロップオフ場所を編集する、または
- 2. 新しい降車地点を追加する、または
- 3. 既存のドロップオフポイントを削除しますが、少なくとも1つは保持する必要があります

ご注文の編集には、座標と住所のご入力が必要です。ピックアップ情報は、ご注文時と同じ正確な値を入力してください。そうでない場合、ご注文の編集は失敗します。ご注文の編集により価格が変更された場合は、すぐに反映されます。ご注文時にご入力いただいたコメントはすべてご記入ください。ご記入いただけない場合、コメントは削除されますのでご注意ください。

URLパラメータ

orderId	<LALAMOVE_ORDER_ID>
---------	---------------------

これは注文編集シナリオのサンプルです。

```
422 Cancellation Forbidden

{ "message": "Cannot edit order, editing times exceeded" }

422 Unprocessable Entity

{ "message": "Cannot edit order" }
```

```
PATCH

Sandbox: https://rest.sandbox.lalamove.com/v3/orders/{orderId}
Production: https://rest.lalamove.com/v3/orders/{orderId}

> Body

{
  "data": {
    "stops": [
      {
        "coordinates": {
          "lat": "22.3354735",
          "lng": "114.1761581",
        },
        "address": "Innocentre, 72 Tat Chee Ave, Kowloon Tong",
        "name": "Michal",
        "phone": "+85238485765",
        "remarks": "please call when you have arrived"
      },
      {
        "coordinates": {
          "lat": "22.26308035863828",
          "lng": "114.13081794602759",
        },
        "address": "Telegraph Bay, Cyberport Rd, 薄扶林 Cyberport 1",
        "name": "Michal",
        "phone": "+85212345679",
        "remarks": "please leave the package on the porch"
      },
    ],
  },
}
```

```
Responses

201 Created

{
  "data": {
    "orderId": "152610308320",
    "quotationId": "1526094807863316502",
    "priceBreakdown": {
      "base": "10",
      "extraMileage": "10",
      "surcharge": "11",
      "specialRequests": "3",
      "priorityFee": "20",
      "totalExcludePriorityFee": "34",
      "total": "54",
      "currency": "HKD"
    },
    "driverId": "79973",
    "shareLink": "https://share.sandbox.lalamove.com?HK100228516145738561910010013603412&lang=en",
    "status": "ON_GOING",
    "distance": {
      "value": "14417",
      "unit": "m"
    },
    "stops": [
      {
        "stopId": "1526094809054498905",
        "coordinates": {
          "lat": "22.3354735",
          "lng": "114.1761581"
        },
        "address": "Innocentre, 72 Tat Chee Ave, Kowloon Tong",
        "name": "Michal",
        "phone": " 85238485765"
        "remarks": "please call when you have arrived"
      },
      {
        "stopId": "1526094809054498906",
        "coordinates": {
          "lat": "22.2630804",
          "lng": "114.1308179"
        },
        "address": "Telegraph Bay, Cyberport Rd, 薄扶林 Cyberport 1",
        "name": "Michal",
        "phone": " 85212345679",
        "remarks": "please leave the package on the porch",
        "POD": {
          "status": "PENDING"
        }
      }
    ],
    "item": {
      "weight": "LESS_THAN_3_KG",
      "categories": [
        "OFFICE_ITEM",
        "OTHERS"
      ]
    }
  }
}
```

注文をキャンセルする

/v3/orders/{orderId} を削除します

キャンセルポリシーについては、[こちらを参照してください](#)。

当社のキャンセル ポリシーに準拠していない注文をキャンセルしようとする、応答として ERR_CANCELLATION_FORBIDDEN が返されます。

URL パラメータ

orderId	< LALAMOVE_ORDER_ID >
---------	-----------------------

```
DELETE

https://rest.lalamove.com/v3/orders/{orderId}

Responses

204

409 Cancellation Forbidden

{ "message": "ERR_CANCELLATION_FORBIDDEN" }
```

```
DELETE

https://rest.lalamove.com//v3/orders/{orderId}/drivers/{driverId}

Responses

204

422 Cancellation Forbidden

{ "message": "ERR_CHANGE_DRIVER" }
```

ドライバーの変更

/v3/orders/{orderId}/drivers/{driverId} を削除します

マッチング時間の15分後までで、ドライバーが注文品を受け取る前であれば、ドライバーの変更が可能です。追加料金は発生しません。

URL パラメータ

orderId	< LALAMOVE_ORDER_ID >
driverId	< LALAMOVE_ORDER_ID >

体

reason	ドライバー変更の理由。有効な理由を指定する必要があります。詳細は以下の値を参照してください。
--------	--

理由

DRIVER_LATE	ドライバーが配達に遅れている
DRIVER_ASKED_CHANGE	ドライバーはユーザーに変更を要求した
DRIVER_UNRESPONSIVE	ドライバーが応答しません
DRIVER_RUDE	運転手は失礼だ

これは 変更ドライバーのシナリオのサンプルです。

DELETE

https://rest.lalamove.com/v3/orders/{orderId}/drivers/{driverId}

Responses

204

422 Cancellation Forbidden

{ "message": "ERR_CHANGE_DRIVER" }

都市情報を取得する

/v3/cities を取得する

リクエストヘッダーの「Market」値を調整することで、指定された市場のすべての都市でサポートされている構成情報を取得できます。最新の構成情報を取得するには、このエンドポイントに定期的にクエリを実行してください。API レスポンスで提供される情報は次のとおりです。

- 都市: 都市名とそれに対応する場所コード (locode)、例: バンコク --> TH BKK
- サービス: 利用可能な車両 (サービス) とその仕様
- 特別なリクエスト: サービス タイプごとに異なる特別なリクエストが提供されます。

❶ **重要な更新:** 現在、特別なリクエストを使用している場合は、このエンドポイントをチェックして、最新のサービス キーを使用していることを確認してください。

応答

name	特別リクエストの名前。追加サービスをご利用になる場合は、注文ペイロードでこの値を使用してください。
description	特別なリクエストの説明
parent_type	一部の特別リクエストは親子関係で構造化されており、単一または複数の選択が可能です。これは、どの特別リクエストが
max_selection	、同じparent_typeに属する特別リクエストの最大数です。max_selectionの基準を満たさなくても、異なるparent_type値の特別リクエストを選択することもできます。
effective_time	新しい特別リクエストキーが使用可能になる時刻。このフィールドの値は、キーがオンラインになる <i>前のみ利用可能</i> です。このタイムスタンプは <i>UTC</i> タイムゾーンで表示されます。
offline_time	既存の特別リクエストキーが無効化される時刻。このフィールドの値は、キーが無効化される <i>前のみ利用可能</i> です。このタイムスタンプは <i>UTC</i> タイムゾーンで表示されます。

GET

Sandbox: <https://rest.sandbox.lalamove.com/v3/cities>
Production: <https://rest.lalamove.com/v3/cities>

```
Responses

200

{
  "data": [
    {
      "locode": "TH BKK",
      "name": "Bangkok",
      "services": [
        {
          "key": "CAR",
          "description": "Ideal for small to medium goods requiring extra care",
          "dimensions": {
            "length": {
              "value": "0.9",
              "unit": "m"
            },
            "width": {
              "value": "1",
              "unit": "m"
            },
            "height": {
              "value": "0.7",
              "unit": "m"
            }
          },
          "load": {
            "value": "100",
            "unit": "kg"
          },
          "specialRequests": [
            {
              //this example shows an upcoming new key with 2 available specifications
              "name": "EXTRA_LENGTH_2",
              "description": "Extra Length of 2.5 M (standard 1.8 M)",
              "parent_type": "Extra Length",
              "max_selection": 1,
              "effective_time": "2023-10-20T06:26:39.721Z",
              "offline_time": ""
            },
            {
              "name": "EXTRA_LENGTH_1",
              "description": "Extra Length of 2.1 M (standard 1.8 M)",
              "parent_type": "Extra Length",
              "max_selection": 1,
              "effective_time": "2023-10-20T06:26:39.721Z",
              "offline_time": ""
            }
          ],
          // this example shows an active key an upcoming offline date
          "name": "DOOR_TO_DOOR",
          "description": "Door to Door by Driver",
          "max_selection": 1,
          "effective_time": "",
          "offline_time": "2023-10-20T06:26:39.721Z"
        }
      ]
    }
  ],
}
```

```
    },
    {
      // this example shows an active key which doesn't have any scheduled offline date
      "name": "ROUND_TRIP",
      "description": "Round Trip",
      "max_selection": 1,
      "effective_time": "",
      "offline_time": ""
    }
  ]
}
```

ウェブフック

弊社の Webhook を使用して注文ステータスの更新を自動的に受信します。
Webhook を設定するには 2 つのオプションがあります。

- API 経由

Webhook URL がリクエストに 200 を返すように設定していることをご確認ください。ベストプラクティスについては、こちらの資料をご覧ください。

Webhook URL を設定するには、次のエンドポイントを呼び出します: PATCH /v3/webhook

URL パラメータ

URL	Lalamove が Webhook レスポンスを送信するための URL
-----	--------------------------------------

- パートナーポータル経由 パートナー [ポータル](#) の「開発者」タブの「Webhook」セクションで、Webhook URL と Webhook バージョンを設定します。Webhook URL の設定が完了すると、このページの「Webhook 試行」セクションで Webhook メッセージが表示されるようになります。

① Webhook を設定する前に、パートナー ポータルの右上隅にあるトグルを使用して正しい環境を選択していることを確認してください。

Webhook 更新タイプ

注文に次のいずれかが発生した場合、Webhook プッシュが送信されます。

- ステータスの変更 (ORDER_STATUS_CHANGED)
該当する注文ステータスのリストについては、 [「注文ステータス」セクション](#) を参照してください。
- ドライバーが割り当てられました (DRIVER_ASSIGNED)
- 注文金額が変更されました (ORDER_AMOUNT_CHANGED)
- 弊社カスタマーサービスによる情報変更により注文が置き換えられました (ORDER_REPLACED)
この場合、最初の orderId は新しいものに置き換えられます。
- ウォレット残高が変更されました (WALLET_BALANCE_CHANGED)
- 注文が編集されました (ORDER_EDITED)

Webhook の使用に関する詳細とベスト プラクティスについては、次の [デッキを参照してください](#)。

PATCH

Sandbox: <https://rest.sandbox.lalamove.com/v3/webhook>
Production: <https://rest.lalamove.com/v3/webhook>

Body

```
{
  "data": {
    "url": "YOUR_WEBHOOK_URL"
  }
}
```

Responses

200

```
{
  "data": {
    "url": "YOUR_WEBHOOK_URL"
  }
}
```

422

```
{
  "errors": {
    "id": "ERR_INVALID_RESPONSE"
    "message": "Non-200 response received",
    "detail": "'url' validation failed: value is not a valid url"
  }
}
```

エラー

Lalamove API は次のエラー コードと形式を使用します。

① Lalamoveは、すべてのエラーに対して、役立つエラーメッセージを含むエラーペイロードを返します。メタ情報の下には必ずrequestIdが含まれ、クライアントはこれをリクエストの一意の識別子として使用できます。

エラーを理解するのが難しい場合は、リクエストIDをチームに提供していただくと、おそらく最も早く解決できるでしょう。

応答

400 - 不正なリクエスト	リクエストが無効です。本文が有効なJSON文字列であることを確認してください。
401 - 権限がありません	認証トークンが正しくありません。認証の指示に従ってください。
402 - 支払いが必要です	アクションを実行するための十分なクレジットがありません。ウォレットにチャージしてください。
403 - 禁止	セキュリティ上の理由によりリクエストはブロックされました。
404 - 見つかりません	指定された注文またはドライバーが見つかりませんでした。
422 - 処理できないエンティティ	<p>考えられる原因は複数あります。詳細はエラーID、メッセージ、詳細セクションをご覧ください。また、対象の注文またはドライバー情報への不正アクセスも原因として考えられます。このエラーコードに関連する一般的なエラーには、以下のものがあります。</p> <p>- ERR_INSUFFICIENT_STOPS: 停車地点数が2未満、またはリクエストボディの構造が正しくありません。例: {data: {...}}</p> <p>- ERR_ORDER_NOT_FOUND: 要求された Lalamove 注文 ID が存在しません。</p> <p>- ERR_INVALID_FIELD: リクエスト本文のフィールドが正しくないか、形式が間違っています。詳細についてはエラーメッセージをご確認ください。</p> <p>- ERR_MISSING_FIELD: リクエスト本文に必須フィールドが含まれていません。詳細はエラーメッセージをご確認ください。</p> <p>- ERR_TOO_MANY_STOPS: 要求された停車数が、許可された停車数（乗車 1 回、降車 15 回）を超えています。</p> <p>- ERR_INVALID_QUOTATION_ID: 要求された Lalamove 見積 ID が間違っているか、期限切れです。</p>
429 - リクエストが多すぎます	<p>送信したリクエストが多すぎます。</p> <p>各APIのレート制限については以下の表をご覧ください。</p> <p>ヘッダーの RateLimit-Limit-Postxxx と RateLimit-Remaining-Postxxx を確認し、レートが残っていない場合は RateLimit-Reset-Postxxx まで待機してください。（「xxx」は対応する API の名前を表します）</p>
500 - 内部サーバーエラー	サーバーに問題が発生しました。しばらくしてからもう一度お試しください。

```
{
  "errors": [
    {
      "id": "ERR_REQUIRED_FIELD",
      "message": "Please verify your field.",
      "detail": "'name' validation failed: value cannot be null or empty."
    },
    {
      "id": "ERR_REQUIRED_FIELD",
      "message": "Please verify your field.",
      "detail": "'market' validation failed: value cannot be null or empty."
    },
    ...
  ]
}
```

API レート制限

API	サンドボックスのレート制限（1分あたりのリクエスト数）	本番環境レート制限（1分あたりのリクエスト数）
見積もりを取得	30	100
見積りの詳細を取得する	50	300
注文する	30	100
注文の詳細を取得する	50	300
ドライバーの詳細を取得する	50	300
ドライバーの変更	30	100
注文をキャンセルする	30	100
優先料金を追加	30	100
都市情報を取得する	50	300

搭乗

- お客様にはそれぞれ独自のユースケースシナリオがあり、すべてのAPIのご利用を必須としているわけではありません。ただし、統合には/v3/quotationsと/v3/ordersの両方が含まれていることを確認してください。
- Sandbox環境でのAPIテストは必須ではありません。ただし、この環境で意図したビジネスフローをテストすることをお勧めします。
- 統合を本番環境に展開する（または一般に「Go-Live」と呼ばれる）前に、[パートナー ポータルで本番環境の API 認証情報を取得できるように、本番環境のウォレットに資金を入金しておいてください](#)。
- 該当する場合は、パートナーポータルでWebhook URLが正しく設定されていることを確認してください。Webhookの設定の詳細については、[Webhook](#)セクションをご覧ください。
- 準備が整いましたら、partner.support@lalamove.com までご連絡ください。
- 準備完了です！今すぐ注文を送信してください。

注: サンドボックスと本番環境の API キーとシークレットを取得するための詳細な手順については、[認証セクションを確認してください](#)。

チュートリアル

始めるにあたって、[このデッキをご覧ください。POSTMAN](#)を使って API 呼び出しを行う方法をステップバイステップで解説しています。

市場	市	POSTMAN環境	ポストマントコレクション
香港、中国	香港（HK）	環境	コレクション

サポート

partner.support@lalamove.comまでメールでお問い合わせください。皆様のご意見をお待ちしております。できるだけ早くご返答いたします。サポートSLAについては、下記の表をご参照ください。

環境	サービスに影響がありますか?	応答SLA	解決SLA
本番環境	影響を受けた	2時間	8時間
本番環境	影響を受けない	3時間	1日
サンドボックス	影響を受けた	5時間	2日間
サンドボックス	影響を受けない	8時間	3日間

\SLAは問題の重大度に応じて変更される可能性があることにご注意ください。
利用規約が適用され、これに従うことを意味します。また、Lalamove APIおよびサービスをご利用になる前に、関連する利用規約およびプライバシーポリシーをお読みになり、理解し、自発的に同意したことを承認するものとします。